

Flughafen-Parkplätze buchen über Amadeus TOMA

Diese Buchungsanleitung gilt bis auf Weiteres. Zusätzliche Anbindungen sind in Planung. Aktuelle Informationen erhalten Sie in unserem Newsletter! Anmeldung unter www.holidayextras.de/reisebuero/newsletter

Die wichtigsten Aktions-Codes und Angaben auf einen Blick:

Feld Veranstalter: **HEX**

	Parkplatz	Hotel
Feld Aktion	G	H
Feld Anf.-Code	PA	H

- B** Buchung bestätigen
- BA** Buchungsanfrage
- B?** Musterbuchung ansehen
- D** Display/Buchung darstellen
- DI** Direktinkasso
- DR** Druckfunktion (Buchung darstellen und drucken)
- I** Veranstalter-Infos HEX

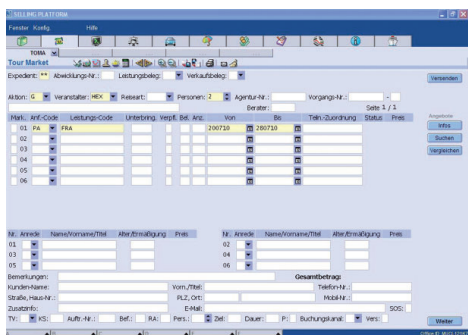
- S** Stornierung
- SA** Stornoanfrage
- TB** Testbuchung
- TD** Testbuchung darstellen
- TS** Teststornierung
- V** Vorgangssuche

Profi-Buchung (Fast Track): Sie wissen bereits genau, welchen Parkplatz oder welches Hotel Ihre Kunden wollen?

	Parkplatz	Hotel
Feld Aktion	B	B
Feld Anf.-Code	PA	H
Feld Leistungscode	FRA8	FRAQUA

Hier ist die Parkplatz- bzw. Hotelcodierung einzugeben, z.B. FRAQUA (ohne Parken), FRAQUA8 (mit 8 Tage Parken)

1. TOMA-Maske: Parkplatz-Verfügbarkeit und -Preise

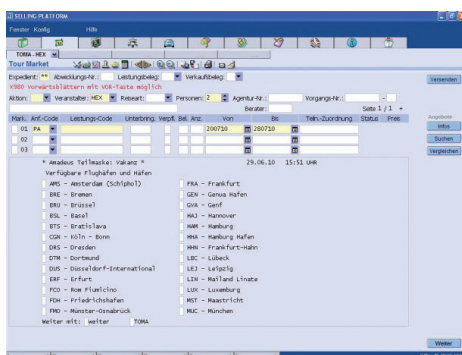


- Um die Verfügbarkeit von Parkplätzen abzufragen, geben Sie **G** im Feld **Aktion** ein.
- Geben Sie anschließend **HEX** als Veranstalterkürzel ein.
- Im Feld **Personen** geben Sie die **Anzahl der Reisenden** für den Flughafen-Transfer ein.
- Im Feld **Anf.-Code** geben Sie **PA** (= Parkplatzbuchung) ein.
- Geben Sie im Feld **Leistungs-Code** den **3-Letter-Code** des Abflughafens ein.
- Im Feld **Anz.** ist **keine Angabe nötig**, da pro Vorgang nur ein Parkplatz gebucht werden kann.
- Tragen Sie im Feld **Von** den **Anreisetag** des Kunden

am Parkplatz ein (Anreisetag = Ankunftstag).

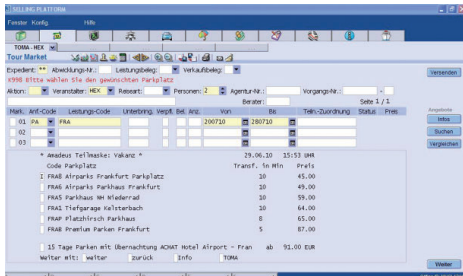
- Tragen Sie das **Abreisedatum** des Kunden vom Parkplatz im Feld **Bis** ein. Bitte beachten Sie: Es zählen immer begonnene Kalendertage.
- Fahren Sie fort, indem Sie auf **Weiter** klicken.

TIPP für Clevere: Flug-/Kreuzfahrthafen-Liste



Statt des 3-Letter-Codes für den gewünschten Flug- bzw. Kreuzfahrthafen können Sie die Leistungszeile einfach leer lassen – nach Eingabe der Reisedaten können Sie den Flug-/Kreuzfahrthafen durch ein X direkt aus der Liste wählen. Sie gelangen anschließend direkt zu den Verfügbarkeiten und Preisen!

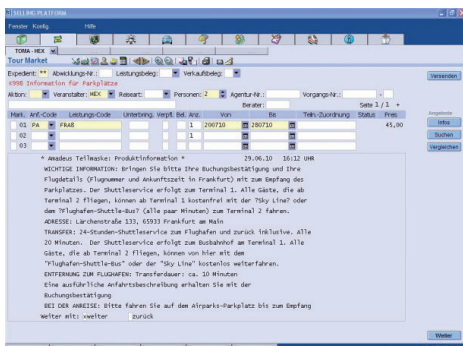
2. Teilmaske: Verfügbarkeit und Preise



- Zu Ihren Suchkriterien passend werden Ihnen alle **Verfügbarkeiten und Preise** sowie die **Transferdauer zum Flughafen** angezeigt.
- Im unteren Bereich der Teilmaske wird **alternativ zum Parkplatz das günstigste**, zu den Suchkriterien passende **Park, Sleep & Fly-Paket inkl. 15 Tage Parken** gelistet. Zur Auswahl eines Park, Sleep & Fly-Pakets setzen Sie ein **X** vor das Angebot und gelangen so zum Hotelbuchungsprozess (siehe Buchungsanleitung Flughafen-Hotel ab S. 145).
- Um **ausführliche Produktinformationen** abzufragen, setzen Sie ein **I** vor die **Leistung** und klicken auf **Weiter**. Zum Vor- und Zurückblättern nutzen Sie die Pfeiltasten.
- Alternativ können Sie auch ein **X** vor die **Leistung** setzen und sich die **ausführlichen Produktinformationen** mit einem weiteren **X** vor **Info** und einem Klick auf **Weiter** darstellen lassen.

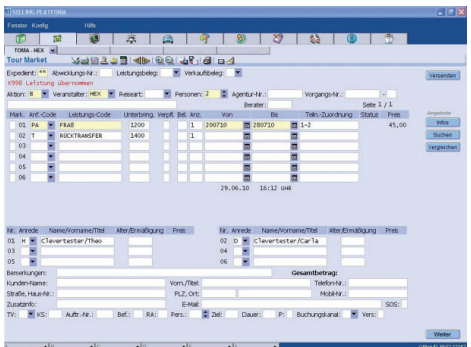
Bitte beachten Sie: Wenn Sie ein X vor TOMA setzen, kehren Sie, ohne eine Auswahl getroffen zu haben, zur TOMA-Maske zurück.

3. Teilmaske: Produktinformation



- Indem Sie ein **X** vor **weiter** setzen oder auf **Weiter** klicken, treffen Sie die Produktauswahl und gelangen zur TOMA-Maske.
- Mit einem X vor zurück gelangen Sie zur Übersicht mit den zu Ihren Suchkriterien passenden Verfügbarkeiten und Preisen zurück. Dort können Sie wie oben beschrieben ausführliche Produktinformationen zu anderen Produkten abrufen.

4. Teilmaske: Parkplatzauswahl



- Ihnen wird der **Gesamtpreis für die Parkdauer** angezeigt.
- Tragen Sie die gewünschten **Transferzeiten** zum Flughafen und zurück im Feld **Unterbring.** ein. Das Feld **Unterbring** in **Leistungszeile 01** beinhaltet die Transferzeit ZUM Flughafen, die automatisch generierte **Leistungszeile 02** die Transferzeit VOM Flughafen zurück zum Parkplatz.

Bitte beachten Sie: Der Transfer zum Flughafen und zurück ist nur wie in den Produktinformationen angegeben verfügbar.

- Ergänzen Sie in den **Belegungsfeldern** die **Kundenamen: Nachname/Vorname**.
- **Bitte beachten Sie:** Teilnehmer 1 ist automatisch der Reiseanmelder.
- Nach Abschluss der Belegungseingabe geben Sie bitte **B** im Feld **Aktion** ein und klicken Sie anschließend auf **Weiter**, um im nächsten Schritt die Leistungsbeschreibung zu bestätigen.

